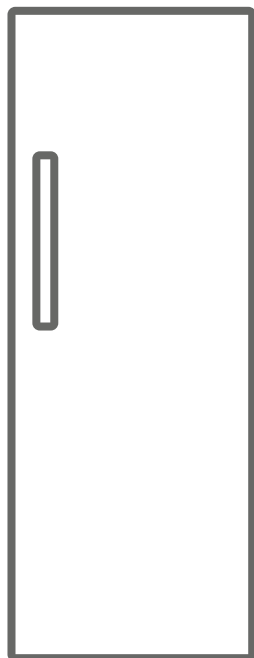


SCANDILUX

RU МОРОЗИЛЬНАЯ КАМЕРА / Руководство по эксплуатации



FS 210E00 W

Índice

ПЕРЕД ЭКСПЛУАТАЦИЕЙ ИЗДЕЛИЯ	2
Общие предостережения	2
Правила техники безопасности	6
Установка и эксплуатация холодильника	7
Перед использованием холодильника	8
ИСПОЛЬЗОВАНИЕ МОРОЗИЛЬНОЙ КАМЕРЫ	8
Настройка термостата	8
Предупреждения по настройкам температуры	8
Принадлежности	9
Пластиковый скребок	9
РАЗМЕЩЕНИЕ ПРОДУКТОВ В ХОЛОДИЛЬНИКЕ	10
ЧИСТКА И ОБСЛУЖИВАНИЕ	14
Размораживание	14
ТРАНСПОРТИРОВКА И	15
ПЕРЕСТАНОВКА УСТРОЙСТВА	15
Перестановка дверцы	15
ПРЕЖДЕ ЧЕМ ЗВОНИТЬ В СЛУЖБУ ПОСЛЕПРОДАЖНОГО ОБСЛУЖИВАНИЯ	16
Если устройство не работает, проверьте следующее:	16
Рекомендации По Энергосбережению	17
КОМПОНЕНТЫ ИЗДЕЛИЯ И ЕГО ОТДЕЛЕНИЙ	18

ЧАСТЬ 1. ПЕРЕД ЭКСПЛУАТАЦИЕЙ ИЗДЕЛИЯ

Общие предостережения

ПРЕДОСТЕРЕЖЕНИЕ: Вентиляционные отверстия в корпусе устройства или во встроенных конструкциях не должны перекрываться.

ПРЕДОСТЕРЕЖЕНИЕ: Не используйте механические устройства или другие средства, которые не рекомендованы производителем для ускорения размораживания.

ПРЕДОСТЕРЕЖЕНИЕ: Не используйте внутри камер холодильника электрические приборы, если они не рекомендованы производителем.

ПРЕДОСТЕРЕЖЕНИЕ: Не допускайте повреждений в системе циркуляции хладагента.

ПРЕДОСТЕРЕЖЕНИЕ: Чтобы избежать риска в связи с плохой устойчивостью прибора, его следует устанавливать согласно инструкции.

ПРЕДУПРЕЖДЕНИЕ: При установке устройства не допускайте сдавливания и повреждения кабеля питания.

ПРЕДУПРЕЖДЕНИЕ: Не устанавливайте переноски с электрическими розетками или портативные источники питания позади устройства.

ПРЕДУПРЕЖДЕНИЕ: Не пользуйтесь переходником для вилки.



Символ ISO 7010 W021

Предостережение: Существует опасность возникновения пожара из-за наличия горючих материалов

- Если в качестве хладагента в приборе используется R600 (эта информация приведена на этикетке холодильника), следует быть предельно осторожным во время транспортировки и монтажа, чтобы не повредить компоненты системы охлаждения. Хотя R600a относится к экологически

чистым природным газам, он является взрывоопасным веществом. Поэтому в случае утечки вследствие повреждения компонентов системы охлаждения следует переместить холодильник от открытых источников огня или тепла и проветривать помещение, где он находится, в течение нескольких минут.

- При перемещении и установке холодильника не допускайте повреждения системы циркуляции охлаждающего газа.
- Не храните в этом приборе взрывоопасные вещества (например, аэрозольные баллоны с горючим пропеллентом).
- Данный прибор предназначен для использования в бытовых и аналогичных бытовых условиях, таких как:
 - кухонные зоны для персонала в магазинах, офисах и других рабочих помещениях;
 - загородные дома, номера для клиентов в отелях, гостиницах и других помещениях жилого типа;
 - номера гостиниц типа «ночлег и завтрак»;
 - кейтеринг и подобные сферы применения, не связанные с розничной торговлей.
- Если розетка не подходит под вилку холодильника, ее должен заменить производитель, его агент по сервисному обслуживанию или другой квалифицированный специалист, что позволит избежать аварийной ситуации.
- Это устройство не предназначено для использования лицами (в том числе детьми) с ограниченными физическими, сенсорными или интеллектуальными возможностями либо с недостатком опыта и знаний; они могут пользоваться холодильником только под присмотром лица, ответственного за их безопасность, или согласно его указаниям по эксплуатации. Следите за тем, чтобы дети не играли с прибором.
- Шнур питания холодильника снабжен специальной заземленной штепсельной вилкой. Эту вилку всегда следует ис-

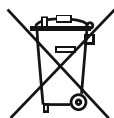
пользовать со специальной заземленной розеткой на 16 ампер. Если в помещении нет такой розетки, ее должен установить компетентный электрик.

- Допускается разгрузка и загрузка холодильника детьми в возрасте от 3 до 8 лет. Не предусмотрено выполнение детьми операций по очистке и обслуживанию устройства, не предусмотрено пользование устройством детьми в раннем возрасте (от 0 до 3 лет), дети младшего возраста (от 3 до 8 лет) могут пользоваться устройством под постоянным присмотром взрослых, дети старшего возраста (от 8 до 14 лет), а также люди с физическими недостатками могут пользоваться устройством под надлежащим присмотром или после получения детальных инструкций о безопасном использовании устройства. Люди с серьезными физическими недостатками могут использовать устройство только под постоянным присмотром.
- Это устройство могут использовать дети старше 8 лет и лица с ограниченными физическими, сенсорными или интеллектуальными возможностями либо с недостатком опыта и знаний, если за ними осуществляется присмотр или они действуют согласно указаниям по безопасной эксплуатации и понимают возможные опасности. Не позволяйте детям играть с прибором. Дети допускаются до очистки и технического обслуживания только под присмотром.
- Если поврежден шнур питания, его должен заменить производитель, его агент по сервисному обслуживанию или другой квалифицированный специалист, что позволит избежать аварийной ситуации.
- Этот прибор не предназначен для использования на высоте более 2000 м над уровнем моря.

С целью недопущения загрязнения пищи соблюдайте следующие инструкции:

- Не оставляйте двери открытыми в течение длительного времени, это может привести к существенному повышению температуры в отделениях устройства.
- Выполняйте регулярную очистку поверхностей, которые вступают в контакт с пищей, а также доступных для чистки систем слива.
- Храните сырое мясо и рыбу в специальных контейнерах холодильника, чтобы предотвратить контакт или попадание капель на другие продукты.
- Морозильные камеры, помеченные двумя звездочками предназначены для хранения предварительно замороженных продуктов, хранения и приготовления мороженого или кубиков льда.
- Морозильные камеры, помеченные одной, двумя или тремя звездочками не предназначены для замораживания свежих продуктов.
- Если холодильник пустует в течение длительного времени, отключите его, разморозьте, помойте и высушите, оставив двери открытыми с целью предотвращения возникновения плесени в отделениях устройства.

Старые и неисправные холодильники



- Если ваш старый холодильник оснащен замком, сломайте или демонтируйте его, прежде чем отправлять прибор на утилизацию, поскольку дети могут забраться в камеру и закрыться внутри.

• Старые холодильники и морозильные камеры содержат изоляционный материал и хладагент с хлорфторуглеродами. При их утилизации не допускайте загрязнения окружающей среды.

Уточните у местных властей способ утилизации электрического и электронного оборудования для повторного использования, переработки и восстановления.

Примечания

- Внимательно ознакомьтесь с руководством по эксплуатации перед установкой и использованием прибора. Мы не несем ответственности за повреждения, которые возникают вследствие неправильного использования.
- Следуйте инструкции, а также указаниям в руководстве по эксплуатации. Храните это руководство в надежном месте, чтобы использовать для решения проблем, которые могут возникнуть в будущем.
- Прибор произведен для использования в жилых помещениях и может использоваться только в жилых помещениях для заданных целей. Он не подходит для коммерческого или общего пользования. Такое использование приведет к потере гарантии. Наша компания не будет нести ответственности за потенциальные убытки.
- Этот бытовой прибор произведен для использования в жилых помещениях и предназначен исключительно для охлаждения/хранения продуктов. Он не подходит для коммерческого или общего пользования и/или для хранения веществ, не относящихся к пищевым продуктам. Наша компания не будет нести ответственность за убытки, возникшие в противном случае.

Правила техники безопасности

- Не используйте множественные штепсельные розетки или удлинители.
- Не подключайте прибор к поврежденным, изношенным или старым розеткам.
- Старайтесь не тянуть и не изгибать шнур, а также избегайте его повреждений.



- Прибор предназначен для использования взрослыми людьми. Не позволяйте детям играть с холодильником или висеть на дверце.
- Во избежание поражения электрическим током, не вставляйте и не вытягивайте вилку мокрыми руками!



- Не ставьте стеклянные бутылки или жестяные банки для напитков в морозильную камеру. Бутылки и банки могут взорваться.



- В целях безопасности не помещайте в холодильник взрывоопасные и воспламеняющиеся материалы. Напитки с высоким содержанием алкоголя следует ставить в морозильную камеру вертикально, с плотно закрытой крышкой.

- При извлечении льда из морозильной камеры не прикасайтесь к нему. Лед может стать причиной холодовой травмы и/или порезов.
- Не прикасайтесь мокрыми руками к замороженным продуктам! Не употребляйте мороженое и кубики льда сразу после их извлечения из морозильной камеры!
- Не замораживайте продукты повторно после размораживания. Это может привести к проблемам со здоровьем, например к пищевому отравлению.
- Не завешивайте корпус или верхнюю часть холодильника. Это отрицательно повлияет на его работоспособность.
- При транспортировке закрепляйте все принадлежности внутри холодильника, чтобы избежать их повреждения.



Установка и эксплуатация холодильника

Перед началом использования холодильника обратите внимание на следующие моменты:

- рабочее напряжение холодильника составляет 220–240 В при частоте 50 Гц.
- Сетевой шнур холодильника оснащен вилкой с заземлением. Эту вилку всегда следует использовать с заземленной розеткой с предохранителем минимум на 16 ампер. Если у вас нет соответствующей розетки, ее должен установить квалифицированный электрик.
- Мы не несем ответственности за повреждения в связи с эксплуатацией без заземления.
- Установите холодильник в месте, где на него не будут попадать прямые солнечные лучи.
- Выбор следует устанавливать на расстоянии не менее 50 см от печей, газовых духовых шкафов и радиаторов отопления, а также на расстоянии не менее 5 см от электрических духовок.
- Не используйте холодильник на открытом воздухе и не оставляйте его под дождем.
- Если холодильник находится рядом с морозильным аппаратом для глубокого замораживания, между ними должен оставаться зазор не менее 2 см, чтобы предотвратить образование конденсата на наружной поверхности.
- Не ставьте никаких предметов сверху на холодильник. Устанавливайте холодильник таким образом, чтобы над ним было не менее 15 см свободного пространства.
- Регулируемые передние ножки следует зафиксировать на соответствующей высоте, чтобы холодильник мог надлежащим образом работать в устойчивом положении. Высоту ножек можно отрегулировать, поворачивая их по часовой стрелке (или в обратном направлении). Это следует сделать до того, как в холодильник будут помещены продукты.
- Перед использованием холодильника протрите все детали тканью, смоченной теплой водой, с добавлением чайной ложки пищевой соды, а затем промойте чистой водой и дайте высохнуть. После очистки установите все детали на соответствующие места.
- Установите ограничитель расстояния (деталь с черными лопастями на задней панели), повернув его на 90°, как показано на рисунке, чтобы конденсатор не прикасался к стене.
- Расстояние от холодильника до стены не должно превышать 75 мм.

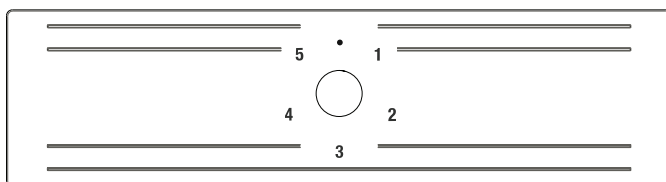
Перед использованием холодильника

- Если холодильник используется в первый раз или после транспортировки, он должен простоять в вертикальном положении в течение 3 часов, после чего его можно подключать к электрической сети. В противном случае, может быть поврежден компрессор.
- От холодильника может исходить запах, когда он запускается в первый раз; запах исчезнет, когда холодильник начнет охлаждаться.



ЧАСТЬ 2. ИСПОЛЬЗОВАНИЕ МОРОЗИЛЬНОЙ КАМЕРЫ

Настройка термостата



Термостат морозильной камеры автоматически регулирует температуру внутри камер. Путем изменения позиции ручки с положения 1 до 5 можно получить более низкие значения температуры.

Важное примечание. Не поворачивайте ручку за положение 1. Так вы остановите работу прибора.

Настройка термостата морозильной камеры

1–2Для кратковременного хранения продуктов в морозильной камере можно установить ручку в положение между минимальным и средним.

3–4Для долгосрочного хранения продуктов в морозильной камере можно установить ручку в среднее положение.

5Замораживание свежих продуктов. Изделие будет работать при более низких температурах.

Обратите внимание.

- На температуру в холодильнике влияет температура окружающей среды, температура свежих продуктов, помещаемых в холодильник, и то, как часто открывается дверца морозильной камеры. При необходимости измените настройки температуры.
- Для достижения оптимальной температуры внутри холодильника термостат следует установить в положение между 2 и 4.

Предупреждения по настройкам температуры

- На температуру в холодильнике влияет температура окружающей среды, температура свежих продуктов, помещаемых в холодильник, и то, как часто открывается дверца морозильной камеры. При необходимости измените настройки температуры.
- Не рекомендуется использовать морозильную камеру при температуре окружающей среды ниже 10 °С.

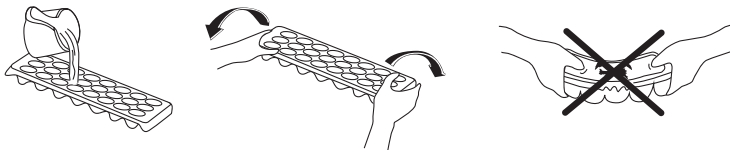
- При установке температуры следует учитывать, как часто будут открываться дверцы холодильного отделения и морозильной камеры и сколько продуктов в них находится, а также условия окружающей среды, в которых располагается изделие.
- При первом использовании морозильной камеры рекомендуется оставить ее в непрерывном рабочем состоянии в течение 24 часов, чтобы она полностью охладилась. Не открывайте дверь морозильной камеры и не кладите в нее еду в течение этого времени.
- Морозильная камера оснащена встроенной функцией задержки на 5 минут во избежание повреждения компрессора. После подачи питания морозильная камера начинает работать в нормальном режиме через 5 минут.
- Морозильная камера предназначена для эксплуатации в диапазоне температур окружающей среды, указанном в стандартах, согласно климатическому классу на этикетке. В целях эффективности охлаждения не рекомендуется использовать морозильную камеру при температуре, которая находится вне указанного диапазона.
- Данное изделие предназначено для использования при температуре окружающей среды от 10 до 43 °С.

Климатический класс	Температура окружающей среды (°С)
T	От 16 до 43 °С
ST	От 16 до 38 °С
N	От 16 до 32 °С
SN	От 10 до 32 °С

Принадлежности

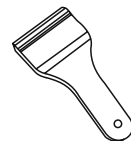
Ящичек для льда

- Наполните ящичек для льда водой и поместите его в морозильное отделение.
- После того, как вода полностью превратится в лед, Вы сможете перевернуть ящичек, как показано на рисунке, чтобы получить кубики льда.



Пластиковый скребок

По прошествии времени в определенных местах морозильной камеры образуется наледь. Наледь, образовавшаяся в морозильной камере, необходимо периодически удалять. Используйте прилагающийся пластиковый скребок. Не используйте острые металлические предметы для этой операции. Ими можно проткнуть контур хладагента, и это приведет к повреждению, не подлежащему ремонту.



ЧАСТЬ 3. РАЗМЕЩЕНИЕ ПРОДУКТОВ В ХОЛОДИЛЬНИКЕ

- Морозильная камера предназначена для хранения продуктов подвергающихся глубокой заморозке в течение длительного периода времени, а также для изготовления кубиков льда.
- Не кладите свежие и теплые продукты рядом с замороженными продуктами, так как это может привести к размораживанию последних.
- При замораживании свежих продуктов (например, мяса, рыбы или начинки для пирога), разделите их по частям для разового приготвления.
- При максимальной загрузки камеры. Если Вы хотите разместить в морозильной камере большое количество продуктов и максимально использовать ее вместимость, Вы можете достать из холодильника выдвижные ящики (кроме нижнего) и разместить продукты непосредственно на полках.
- При хранении замороженных продуктов необходимо всегда тщательно соблюдать инструкции, приведенные на упаковке замороженных продуктов. Если инструкций нет, то нельзя хранить продукты в замороженном состоянии более 3 месяцев со дня покупки.
- При покупке замороженных продуктов убедитесь, что они были заморожены при необходимой температуре, и что упаковка не повреждена.
- Замороженные продукты необходимо транспортировать в соответствующих контейнерах для сохранения качества продуктов. Продукты должны быть помещены в морозильную камеру в максимально короткое время.
- Если на упаковке замороженных продуктов имеются следы влаги, а также упаковка разбухла, возможно, ранее данные продукты хранились при неблагоприятной температуре и их содержимое испортилось. Не следует хранить такие продукты далее.
- Срок хранения замороженных продуктов зависит от комнатной температуры, параметров регулировки термостата, от того, насколько часто открывалась дверца, от типа продуктов и от времени, необходимого для транспортировки продуктов от магазина к Вам домой. Всегда следуйте инструкциям, указанным на упаковке продуктов и никогда не превышайте указанного максимального срока хранения.
- Для оптимальной работы и достижения максимальной эффективности замораживания поверните колесо термостата в положение SF (Быстрое замораживание) за 24 часа до помещения свежих продуктов в морозильную камеру. Этого времени работы будет достаточно для того, чтобы помещенные в морозильную камеру свежие продукты быстрее заморозились. Через 24 часа функцию «Быстрое Замораживание» следует выключить.

Внимание! В целях экономии электроэнергии при замораживании небольшого количества продуктов вы можете использовать функцию «Быстрое Замораживание».

Мясо и рыба	Подготовка	Максимальный срок хранения (месяцев)
Стейк	Обертка из фольги	6 - 8
Баранина	Обертка из фольги	6 - 8
Жареная телятина	Обертка из фольги	6 - 8
Кубики телятины	В маленьких кусочках	6 - 8
Кубики баранины	В кусочках	4 - 8
Фарш	В упаковке без специй	1 - 3
Потроха (в кусочках)	В кусочках	1 - 3
Болонская колбаса/салями	Должна находиться в упаковке даже при наличии мембраны	
Курица или индейка	Обертка из фольги	4 - 6
Гусь и утка	Обертка из фольги	4 - 6
Оленина, крольчатина, дикий кабан	Порциями по 2,5 кг в виде филе	6 - 8
Пресноводная рыба (лосось, карп, сом)	После удаления из рыбы потрохов и чешуи следует ее промыть и высушить; в случае необходимости отрезать хвост и голову.	2
Тощая рыба, окунь, палтус, камбала		4
Жирная рыба (тунец, макрель, луфарь, анчоусы)		2 - 4
Моллюски	В очищенном виде и в пакетах	4 - 6
Икра	В собственной упаковке, алюминиевом или пластиковом контейнере	2 - 3
Улитки	В упаковке, алюминиевых или пластиковых контейнерах	3

Примечание: После размораживания замороженного мяса его следует готовить как свежее мясо. Если после размораживания мяса оно не будет приготовлено, его нельзя замораживать снова.

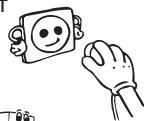
Овощи и фрукты	Подготовка	Максимальный срок хранения (месяцев)
Стручковая фасоль и бобы	Промыть и порезать на мелкие кусочки, прокипятить в воде	10 - 13
Бобы	Очистить, промыть и прокипятить в воде	12
Капуста	Очистить и прокипятить в воде	6 - 8
Морковь	Очистить, порезать на дольки, прокипятить в воде	12
Перец	Отрежьте стебель, разрежьте на две половинки, удалите сердцевину и прокипятите в воде	8 - 10
Шпинат	Промыть и прокипятить в воде	6 - 9
Цветная капуста	Отделите листья, разрежьте сердцевину на кусочки и положите в воду с добавлением небольшого количества лимонного сока.	10 - 12
Баклажан	После промывки разрежьте на кусочки по 2 см.	10 - 12
Кукуруза	Очистите и упакуйте вместе со стеблем или в виде сладкой кукурузы	12
Яблоко и груша	Очистить от кожуры и порезать на куски	8 - 10
Абрикос и персик	Удалите косточку и разрежьте на кусочки	4 - 6
Клубника и черника	Промойте и очистите от шелухи	8 - 12
Приготовленные фрукты	Добавьте в контейнер 10% сахара	12
Слива, вишня, клюква	Промойте и очистите от стеблей	8 - 12

Молочные продукты	Подготовка	Максимальный срок хранения (месяцев)	Условия хранения
Пакетированное (гомогенизированное) молоко	В собственной упаковке	2 - 3	Цельное молоко - в собственной упаковке
Сыр, кроме белого сыра	Ломтиками	6 - 8	В течение срока хранения можно использовать фабричную упаковку При более длительном хранении необходимо завернуть в фольгу
Масло, маргарин	В собственной упаковке	6	

	Максимальный срок хранения (месяцев)	Время разморозки при комнатной температуре (часы)	Время оттаивания в печи (минут)
Хлеб	4 - 6	2 - 3	4-5 (220-225 °С)
Печенье	3 - 6	1 - 1,5	5-8 (190-200 °С)
Мучные изделия	1 - 3	2 - 3	5-10 (200-225 °С)
Пирог	1 - 1,5	3 - 4	5-8 (190-200 °С)
Тесто	2 - 3	1 - 1,5	5-8 (190-200 °С)
Пицца	2 - 3	2 - 4	15-20 (200 °С)

ЧАСТЬ 4. ЧИСТКА И ОБСЛУЖИВАНИЕ

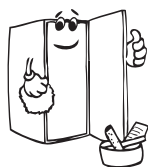
- Перед проведением очистки, отключите устройство от электрической сети.



- Не проводите очистку морозильной камеры проточной водой.



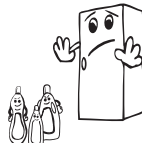
- Периодически необходимо проводить очистку морозильной камеры раствором двууглекислого натрия с теплой водой.



- Отдельно проводить очистку вспомогательного оборудования мыльным раствором воды. Не проводить их очистку в посудомоечной машине.



- Не использовать для очистки абразивные средства, моющие средства или мыло. После проведения очистки промойте чистой водой и тщательно высушите. После завершения очистки, подключите снова штепсель морозильной камеры к электрической сети сухими руками.



- Для экономии электроэнергии и улучшения показателей работы, необходимо проводить очистку испарителя щеткой, по крайней мере, один раз в год.



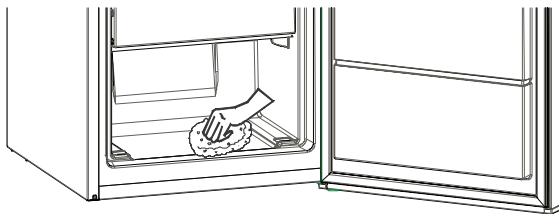
ПОДАЧА ЭЛЕКТРОПИТАНИЯ ДОЛЖНА БЫТЬ ОТКЛЮЧЕНА.

Размораживание

Процесс размораживания морозильной камеры

- Если дверца морозильной камеры останется незакрытой, в камере будет накапливаться иней, объем которого зависит от продолжительности открытия двери или от количества попавшей через нее влаги. Важно следить, чтобы иней или лед не образовывались на тех участках двери, где они могут повлиять на плотное прилегание уплотнителя. Это может привести к проникновению воздуха в камеру и непрерывной работе компрессора. Тонкий слой инея очень мягкий и легко удаляется кистью или пластиковым скребком. Для ускорения процесса размораживания не используйте металлические предметы, острые скребки, механические устройства или другое оборудование. Удалите иней со дна ящика. Чтобы удалить слой инея, изделие выключать не нужно.

- Для удаления толстого льда отключите изделие от электросети, извлеките из отделений все продукты и поместите их в толстую обертку или оберните несколькими слоями бумаги, чтобы сохранить в холодном состоянии. Наибольшая эффективность размораживания достигается, когда морозильная камера почти пустая. Такое размораживание должно выполняться как можно быстрее во избежание чрезмерного повышения температуры содержимого камеры.
- Для ускорения процесса размораживания не используйте металлические предметы, острые скребки, механические устройства или другое оборудование. Повышение температуры упакованных замороженных продуктов во время размораживания приведет к уменьшению их срока хранения. Продукты могут храниться несколько часов, если они хорошо обернуты и находятся в холодном месте.
- Вытрите внутреннюю поверхность камеры губкой или чистой тканью.
- Для ускорения процесса размораживания в морозильную камеру можно поставить одну или несколько мисок с теплой водой.
- Прежде чем поместить пищевые продукты в морозильную камеру, проверьте их: если упаковка оттаяла, продукты следует либо съесть в течение 24 часов, либо приготовить или заморозить повторно.
- После размораживания помойте морозильную камеру внутри теплой водой с небольшим количеством соды и протрите насухо. Таким же образом вымойте все съемные детали и установите их на место. Подключите изделие к электросети и оставьте его включенным на 2–3 часа в режиме 5, прежде чем поместить продукты обратно в морозильную камеру.



ЧАСТЬ 5. ТРАНСПОРТИРОВКА И ПЕРЕСТАНОВКА УСТРОЙСТВА

- Оригинальную упаковку и пенопласт можно использовать для повторной транспортировки (по желанию).
- Зафиксируйте холодильник с помощью прочной упаковки, ремней или крепких веревок. Следуйте инструкциям по транспортировке на упаковке.
- На время перестановки или транспортировки снимите подвижные детали (полки, принадлежности, контейнеры для овощей и т. д.) или зафиксируйте их в холодильнике ремнями, чтобы избежать ударов.



Перевозите холодильник в вертикальном положении.

Перестановка дверцы

- Невозможно изменить направление открывания дверцы холодильника, если ручки установлены на передней поверхности дверцы.
- Изменить направление открывания дверцы можно на моделях без ручек.
- Если направление открывания дверцы холодильника можно изменить, то обратитесь в ближайший авторизованный сервисный центр для подобной модификации.

ЧАСТЬ 6. ПРЕЖДЕ ЧЕМ ЗВОНИТЬ В СЛУЖБУ ПОСЛЕПРОДАЖНОГО ОБСЛУЖИВАНИЯ

Если ваш прибор работает неудовлетворительно, это может быть вызвано незначительными проблемами, которые можно попробовать решить без посторонней помощи. Поэтому, прежде чем обращаться в сервисную службу, изучите приведенные ниже рекомендации.

Если устройство не работает, проверьте следующее:

- Отсутствует подключение к источнику электропитания (не горит зеленый индикатор).
- Нет электропитания в Вашем доме.
- Термостат находится в положении « • »
- Электрическая розетка неисправна.

Для проверки этих причин, подключите к сети другое исправное устройство, работающее от электропитания.

Если устройство работает ненадлежащим образом (горит красный индикатор), проверьте следующее:

- Не перегружена ли морозильная камера продуктами.
- Колесо термостата установлено в положение “1” (данное положение термостата не является рекомендованным значением при замораживании).
- Дверь закрыта не плотно.
- На конденсаторе собралось много пыли.

Если устройство производит шум:

Газ, циркулирующий по трубкам морозильной камеры, может производить легкий шум (напоминающий звук переливания воды), даже когда компрессор не работает. Не волнуйтесь, это нормальное явление.

Если звуки отличны от указанных выше, проверьте следующее:

- Морозильная камера установлена не ровно (отрегулируйте передние ножки).
- Задняя стенка соприкасается с посторонними предметами или стеной.
- Издаваемый звук может исходить от вибраций предметов, находящихся на морозильной камере.

Если морозильная камера недостаточно охлаждает продукты:

Морозильная камера предназначена для функционирования при интервалах температур окружающей среды, обозначенных в технических условиях в соответствии с классом климатических условий, указанных на информационной этикетке. Не рекомендуется эксплуатация устройства в условиях температуры, не соответствующей указанным пределам, так как это негативно скажется на эффективности охлаждения.

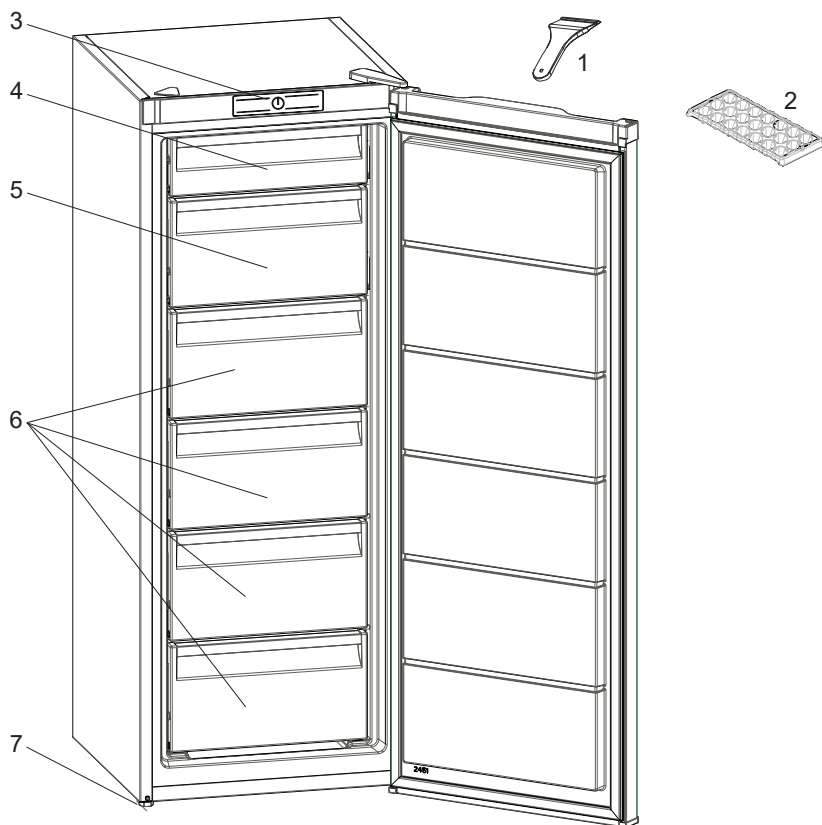
Рекомендации

Если устройство не эксплуатируется в течение длительного времени (например, во время летнего отпуска), следует отключить термостат, установив колесо термостата в положение “•”, освободить морозильную камеру от продуктов и оставить дверь открытой для предотвращения образования плесени и запаха. Чтобы полностью отключить устройство, следует извлечь вилку сетевого шнура из розетки.

Рекомендации По Энергосбережению

1. Устанавливайте прибор в прохладном, хорошо проветриваемом помещении, в месте, не подвергающемся воздействию прямых солнечных лучей, вдали от источников тепла (радиатора, печи и т. п.). В противном случае воспользуйтесь теплоизоляционной плитой.
2. Горячие блюда и напитки следует остужать за пределами морозильной камеры.
3. Помещенные в морозильную камеру напитки и жидкие продукты должны быть закрыты. В противном случае увеличится влажность в холодильнике. В результате время охлаждения возрастет. Кроме того, закрывая напитки и жидкие продукты, вы сохраняете их вкус и запах.
4. Помещая напитки и продукты питания, открывайте дверь на максимально короткое время.
5. Крышки отделений холодильника, имеющих различную температуру (контейнера для фруктов и овощей, охладителя и т.д.), должны быть закрыты.
6. Уплотнение дверцы должно быть чистым и гибким. Если уплотнение износилось, замените его.

ЧАСТЬ 7. КОМПОНЕНТЫ ИЗДЕЛИЯ И ЕГО ОТДЕЛЕНИЙ



Целью данного документа является исключительно предоставление информации о компонентах устройства. Компоненты зависят от модели устройства.

1. Пластиковый скребок
2. Форма для льда
3. Термостат
4. Верхняя дверца морозильной камеры
5. Нижняя дверца морозильной камеры
6. Выдвижные ящики морозильной камеры
7. Регулируемая опора

Произведено в Турции

Производитель:

«Вестель Беяз Ешья Санайи,
Ве Тиджарет А.С.»

Адрес: Организе Санайи Болгеси
45030 Маниса / ТУРЦИЯ
Тел: (+90) 236 226 30 00

Импортер :

ООО «Вестел - СНГ»
601655 г. Александров
Владимирская обл.,
ул. Гагарина д.16
Тел: (495) 956 82 30

Дата производства указана на этикетке на изделии, а также обозначена на коробке в коде продукта в виде четырех цифр в рамке, где первые две цифры обозначают год производства, вторые две цифры обозначают месяц производства.



52317118

