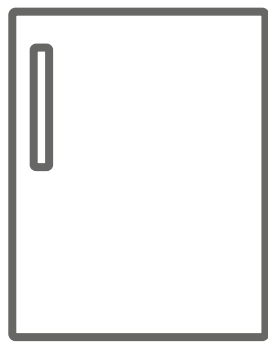


SCANDILUX

RU ХОЛОДИЛЬНИК / Руководство по эксплуатации



R091 W

Indeks

ПЕРЕД ЭКСПЛУАТАЦИЕЙ ИЗДЕЛИЯ	3
Предупреждения общего характера	3
Старые и неисправные холодильники	6
Правила техники безопасности	6
Установка и эксплуатация холодильника.....	8
Перед использованием холодильника	8
РАЗЛИЧНЫЕ ФУНКЦИИ И ВОЗМОЖНОСТИ	9
Настройка термостата	9
Форма для льда	9
Летний/Зимний режим	10
Рекомендуемые условия хранения продуктов питания.....	11
ЧИСТКА И ОБСЛУЖИВАНИЕ	11
Размораживание	12
Замена лампочки	13
ТРАНСПОРТИРОВКА И ПЕРЕСТАНОВКА ХОЛОДИЛЬНИКА.....	13
Перестановка дверцы	13
ПРЕЖДЕ ЧЕМ ЗВОНИТЬ В СЛУЖБУ ПОСЛЕПРОДАЖНОГО ОБСЛУЖИВАНИЯ	14
Рекомендации по энергосбережению	15
КОМПОНЕНТЫ ХОЛОДИЛЬНИКА И ЕГО ОТДЕЛЕНИЙ.....	16

- Инструкция по эксплуатации относится к нескольким моделям. Поэтому могут иметься отличия.

ЧАСТЬ 1 ПЕРЕД ЭКСПЛУАТАЦИЕЙ ИЗДЕЛИЯ

Предупреждения общего характера

ПРЕДУПРЕЖДЕНИЕ: Содержать вентиляционные отверстия устройства или структуры, куда происходит его встраивание, свободными от засорения.

ПРЕДУПРЕЖДЕНИЕ: Не использовать механические приборы или другие средства для ускорения процесса размораживания, помимо тех, которые рекомендованы производителем.

ПРЕДУПРЕЖДЕНИЕ: Не используйте электроприборы внутри отсеков для хранения продуктов, если они не относятся к типу, рекомендованному производителем.

ПРЕДУПРЕЖДЕНИЕ: Не повреждать контур хладагента.

ПРЕДУПРЕЖДЕНИЕ: Во избежание опасности, связанной с неустойчивостью устройства, последнее должно быть зафиксировано в соответствии с инструкциями.

ПРЕДУПРЕЖДЕНИЕ! При установке устройства не допускайте сдавливания и повреждения кабеля питания.

ПРЕДУПРЕЖДЕНИЕ! Не устанавливайте переноски с электрическими розетками или портативные источники питания позади устройства.



ПРЕДУПРЕЖДЕНИЕ! Существует опасность возникновения пожара из-за наличия горючих материалов (Символ ISO 7010 W021)

- Если в устройстве в качестве хладагента используется R600a, то соответствующая информация указана на табличке, имеющейся на охладителе. При транспортировке и монтаже необходимо соблюдать осторожность, чтобы не повредить охладитель.

Хотя R600a – это природный газ, безвредный для окружающей среды, не держите холодильник вблизи открытого пламени или источника тепла и проветрите помещение, в котором он находится. В течение нескольких минут, поскольку газ взрывоопасен в случае его утечки, вызванной повреждением элементов охладителя.

- Во время транспортировки и установки холодильника не допускать повреждения газовой схемы охладителя.
- В данном устройстве не допускается хранение взрывоопасных веществ, таких, как аэрозольные баллоны с легковоспламеняющимся пропеллентом.
- Устройство предназначено для использования в домашнем хозяйстве и аналогичного применения, например:
 - поварским персоналом в магазинах, офисах и в других рабочих средах
 - в жилых домах на ферме и клиентами в отелях, мотелях, а также в других средах, где проживают люди.
 - в гостиницах типа «ночлег и завтрак»;
 - в местах общественного питания и похожих заведениях, не связанных с розничной торговлей
- Если напряжение в розетке не соответствует штепсельной вилке холодильника, необходимо обратиться к производителю, сервисному агенту или другим квалифицированным специалистам для ее замены во избежание опасности.
- Данное устройство не предназначено для использования лицами (включая детей) с ограниченными физическими, сенсорными или умственными возможностями, или с отсутствием опыта и знаний при отсутствии надзора или

инструкций по использованию устройства со стороны лица, ответственного за их безопасность. Необходимо следить за детьми с целью предотвращения игры с плитой.

- К шнуру питания холодильника прикреплена штепсельная вилка со специальным заземлением. Данную вилку следует использовать с штепсельной розеткой с напряжением 16 ампер. Если в Вашем доме такая розетка отсутствует, следует обратиться к квалифицированному электрику для ее установки.
- Данное устройство может использоваться детьми в возрасте 8 лет и старше, а также лицами с ограниченными физическими, сенсорными или умственными возможностями или с отсутствием опыта и знаний под надзором или в случае инструктирования их по использованию устройства безопасным способом и понимания таких лиц существующей опасности. Дети не должны играть с устройством. Чистка и обслуживание не должны производиться детьми без надзора.
- В случае повреждения шнура питания необходимо обратиться к производителю, сервисному агенту или другим квалифицированным специалистам для ее замены во избежание опасности.
- Этот прибор не предназначен для использования на высоте более 2000 м над уровнем моря.

Старые и неисправные холодильники

- Если ваш старый холодильник оснащен замком, сломайте или демонтируйте его, прежде чем отправлять прибор на утилизацию, поскольку дети могут забраться в камеру и закрыться внутри.
- Старые холодильники и морозильные камеры содержат изоляционный материал и хладагент с хлорфторуглеродами. При их утилизации не допускайте загрязнения окружающей среды.



Уточните у местных властей способ утилизации электрического и электронного оборудования для повторного использования, переработки и восстановления.

Примечания

- Перед установкой и использованием прибора внимательно ознакомьтесь с руководством по эксплуатации. **Мы не несем ответственности за повреждения и ущерб, которые возникают вследствие неправильного использования.**
- Следуйте инструкции, а также указаниям в руководстве по эксплуатации. Храните это руководство в надежном месте, чтобы использовать для решения проблем, которые могут возникнуть в будущем.
- Прибор разработан для внутренней установки и может использоваться только в жилых помещениях для заданных целей. Он не подходит для коммерческого или общего использования. Такое использование приведет к потере гарантии. Наша компания не будет нести ответственности за потенциальные убытки.
- Этот бытовой прибор произведен для использования в жилых помещениях и предназначен исключительно для охлаждения/хранения продуктов. Он не подходит для коммерческого или общего пользования и/или для хранения веществ, не относящихся к пищевым продуктам. Наша компания не будет нести ответственность за убытки, возникшие в противном случае.

Правила техники безопасности

- Не используйте множественные штепсельные розетки или удлинители.
- Не подключайте прибор к поврежденным, изношенным или старым розеткам.
- Старайтесь не тянуть и не изгибать шнур, а также избегайте его повреждений.



- Прибор предназначен для использования взрослыми людьми. Не позволяйте детям играть с холодильником или висеть на дверце.
- Во избежание поражения электрическим током, не вставляйте и не вытягивайте вилку мокрыми руками!
- Не ставьте стеклянные бутылки или жестяные банки с напитками в отделение для приготовления льда. Бутылки и банки могут взорваться.
- В целях безопасности не помещайте в холодильник взрывоопасные и легковоспламеняющиеся материалы. Напитки



с высоким содержанием алкоголя следует ставить в холодильное отделение вертикально, с плотно закрытой крышкой.

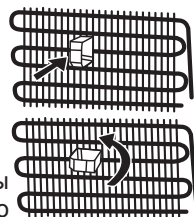
- При извлечении льда из отделения для приготовления льда не прикасайтесь к нему. Лед может стать причиной холодовой травмы и/или порезов.
- Не прикасайтесь мокрыми руками к замороженным продуктам! Не употребляйте в пищу мороженое и кубики льда сразу после их извлечения из морозильной камеры.
- Прибор предназначен для хранения свежих продуктов и напитков. Свежие продукты и напитки следует хранить непродолжительное время.
- Не храните замороженные продукты и не замораживайте продукты в отделении для приготовления льда.
- Не замораживайте продукты повторно после размораживания. Это может привести к проблемам со здоровьем, например к пищевому отравлению.
- Не используйте электроприборы, размораживающие спреи, острые предметы или предметы с заостренными концами, например, ножи и вилки для удаления льда.
- Не завешивайте корпус или верхнюю часть холодильника. Это отрицательно повлияет на его работоспособность.
- При транспортировке закрепляйте все принадлежности внутри холодильника, чтобы избежать их повреждения.
- Не пользуйтесь переходником для вилок



Установка и эксплуатация холодильника

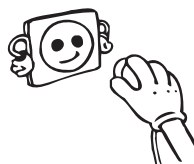
Перед началом использования холодильника обратите внимание на следующие моменты:

- рабочее напряжение холодильника составляет 220–240 В при частоте 50 Гц.
- Мы не несем ответственности за повреждения в связи с эксплуатацией без заземления.
- Установите холодильник в месте, где на него не будут попадать прямые солнечные лучи.
- Прибор следует устанавливать на расстоянии не менее 50 см от печей, газовых духовых шкафов и радиаторов отопления, а также на расстоянии не менее 5 см от электрических духовок.
- Не используйте холодильник на открытом воздухе и не оставляйте его под дождем.
- Если холодильник находится рядом с морозильным аппаратом для глубокого замораживания, между ними должен оставаться зазор не менее 2 см, чтобы предотвратить образование конденсата на наружной поверхности.
- Не ставьте никаких предметов сверху на холодильник. Устанавливайте холодильник таким образом, чтобы над ним было не менее 15 см свободного пространства.
- Отрегулируйте передние ножки таким образом, чтобы холодильник стоял ровно и устойчиво. Высоту ножек можно отрегулировать, поворачивая их по часовой стрелке (или в обратном направлении). Это следует сделать до того, как в холодильник будут положены продукты.
- Перед использованием холодильника протрите все детали теплой водой с добавлением чайной ложки бикарбоната натрия, а затем промойте чистой водой и дайте высохнуть. После очистки установите все детали на соответствующие места.
- Установите ограничитель расстояния (деталь с черными лопастями на задней панели), повернув его на 90°, как показано на рисунке, чтобы конденсатор не прикасался к стене.
- Расстояние от холодильника до стены не должно превышать 75 мм.



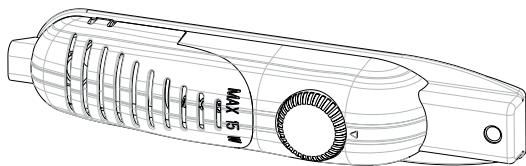
Перед использованием холодильника

- Если холодильник используется в первый раз или после транспортировки, он должен простоять в вертикальном положении в течение 3 часов, после чего его можно подключать к электрической сети. В противном случае, может быть поврежден компрессор.
- От холодильника может исходить запах, когда он запускается в первый раз; запах исчезнет, когда холодильник начнет охлаждаться.



ЧАСТЬ 2 РАЗЛИЧНЫЕ ФУНКЦИИ И ВОЗМОЖНОСТИ

Настройка термостата



Термостат автоматически регулирует температуру внутри холодильника. Путем изменения позиции ручки с положения 1 до 5 можно получить различные значения температуры.

Важное примечание: Не поворачивайте ручку за положение 1. Так вы остановите работу прибора.

- Для кратковременного хранения продуктов в холодильнике можно установить ручку в положение между минимальным и средним. (1-3)
- Для долгосрочного хранения продуктов в холодильнике можно установить ручку в среднее положение. (3-4)

Отметьте, что температура окружающей среды, температура свежих продуктов, помещаемых в холодильник, и то, как часто открывается дверца, влияют на температуру в холодильной камере. При необходимости измените настройки температуры.

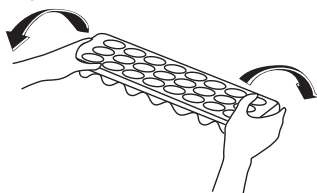
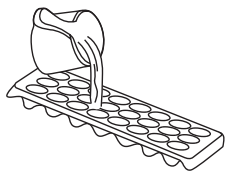
- При первом включении холодильник для начала нормального охлаждения должен непрерывно поработать 24 часа подряд, чтобы охладиться до достаточной температуры.
- В это время постарайтесь открывать дверцу как можно реже и не помещайте в холодильник большое количество продуктов.
- Если устройство выключено или отсоединено от сети, следует подождать как минимум 5 минут перед повторным включением во избежание повреждения компрессора.

Важное примечание: В данном холодильнике наиболее низкая температура поддерживается под отделением для приготовления льда. В этой области может конденсироваться влага. В отделении для приготовления льда может образовываться конденсат, наледь и отложение инея. Это нормально и не влияет на охлаждение. Эту область можно вытирать сухой тканью в соответствии с правилами техники безопасности.

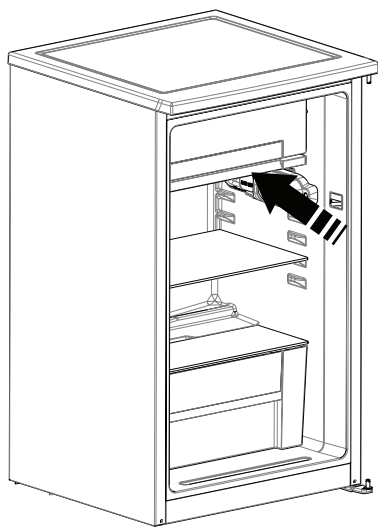
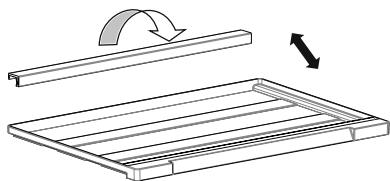
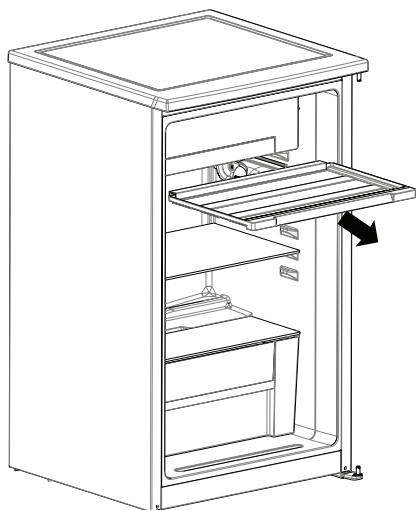
- Данное изделие предназначено для использования при температуре окружающей среды от 10 °C до 43 °C.

Форма для льда (В некоторых моделях)

- Наполните форму для льда водой и поместите в отделение для приготовления льда.
- После того, как вода полностью заморознет, можно перевернуть форму, как показано ниже, чтобы достать кубик льда.



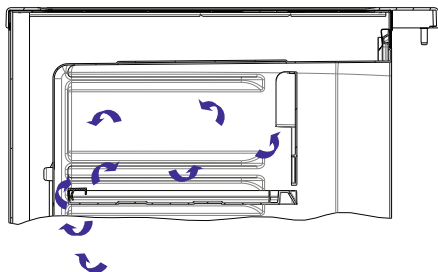
Летний/Зимний режим



Откидной поддон для сбора талой воды позволяет отрегулировать поток холодного воздуха внутри холодильника для летнего (высокая температура в помещении) и зимнего (низкая температура в помещении) времени.

ЛЕТНИЙ РЕЖИМ (РЕЖИМ 1)

Температура в нижней части холодильника будет значительно ниже.

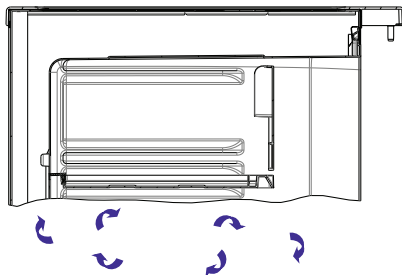


Режим 1

ЗИМНИЙ РЕЖИМ (РЕЖИМ 2)

Температура в нижней части холодильника не будет значительно ниже.

При размораживании следует использовать зимний режим.



Режим 2

Рекомендуемые условия хранения продуктов питания

Используйте морозильную камеру холодильника для свежих продуктов и напитков. Отделение для приготовления льда не подходит для хранения замороженных продуктов. Запрещается замораживать продукты в данной зоне. Бутылки можно хранить в держателе для бутылок или полке для бутылок на дверке.

Сырое мясо рекомендуется хранить рядом с отделением для приготовления льда в полиэтиленовом пакете на полке.

Дайте горячим блюдам и напиткам охладиться до комнатной температуры, прежде чем помещать их в холодильник.

ЧАСТЬ 3 ЧИСТКА И ОБСЛУЖИВАНИЕ

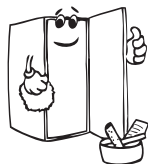
- Перед чисткой отсоедините холодильник от сети питания.



- Не мойте холодильник проточной водой.
- Убедитесь, что влага не попадает в корпус лампы и другие электрические детали.



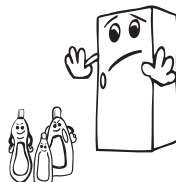
- Холодильное отделение следует периодически промывать с помощью раствора бикарбоната соды в теплой воде.



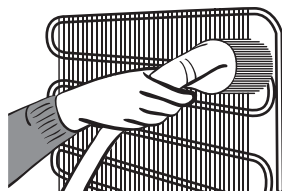
- Мойте аксессуары отдельно водой и мылом. Не мойте их в посудомоечной машине.



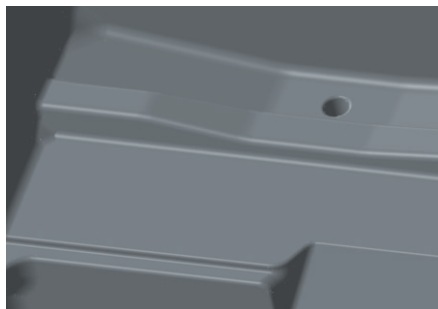
- Не используйте абразивные вещества, растворители или мыло. После мытья ополосните принадлежности чистой водой и тщательно высушите. По окончании чистки снова подсоедините холодильник к сети питания сухими руками.



- Вам следует очищать конденсатор веником минимум два раза в год для обеспечения экономии энергии и повышения производительности.



Отверстие в нижней части холодильника на задней стенке закрыто и не воздействует на систему охлаждения продукта.

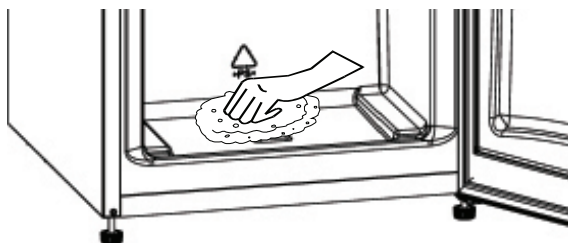


Размораживание

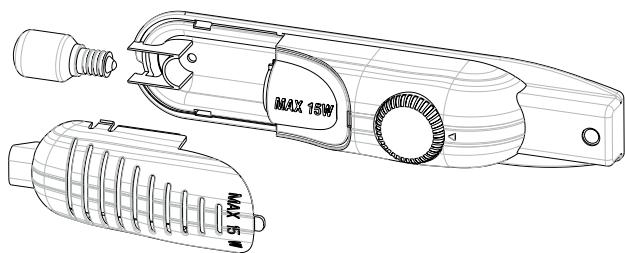
Чрезмерное замораживание влияет на работу холодильника. Рекомендуется размораживать отделение для приготовления льда по крайней мере два раза в год или в том случае, когда толщина льда превышает 7 мм.

Для этого

- Убедитесь, что откидной поддон на месте. (См. Зимний режим. В конце процесса размораживания установите предыдущий режим в зависимости от температуры окружающего воздуха - Зимний или Летний режим)
- За день перед размораживанием холодильника установите термостат в положение 5, чтобы полностью заморозить продукты.
- На время размораживания продукты следует завернуть в несколько слоев бумаги и хранить в прохладном месте. Неизбежный подъем температуры сократит их срок хранения. Используйте их в короткий срок.
- Отключите холодильник, вынув вилку питания из розетки.
- Для ускорения процесса размораживания оставьте открытыми дверцы, в морозильную камеру можно поместить одну или более мисок с теплой водой.
- Вытрите внутреннюю поверхность прибора губкой или чистой тканью и установите термостат в положение 5.



Замена лампочки



При замене лампочки холодильной камеры

1. Отсоедините холодильник от сети питания.
2. Нажмите крючки по краям крышки лампы и снимите крышку лампы.
3. Замените лампочку новой лампочкой мощностью не более 15 Вт.
4. Установите крышку плафона и через 5 минут включите холодильник в сеть.

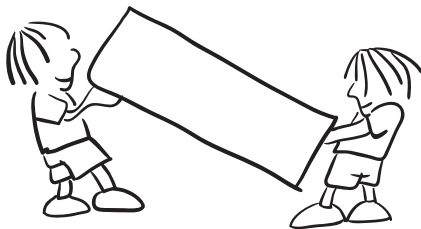
Замена светодиодной подсветки

Если ваш холодильник оснащен светодиодной подсветкой, обратитесь в техническую службу, т.к. она может быть заменена только уполномоченным специалистом.

ЧАСТЬ 4 ТРАНСПОРТИРОВКА И ПЕРЕСТАНОВКА ХОЛОДИЛЬНИКА

Транспортировка и перестановка холодильника

- Оригинальную упаковку и пенополистирол при необходимости можно сохранить.
- При транспортировке прибор следует обвязать широкой лентой или прочной веревкой. При транспортировке следует соблюдать указания, нанесенные на гофрированной картонной коробке.
- Перед транспортировкой или перестановкой устройства на новое место все подвижные предметы (полки, контейнеры и т.п.) следует вынуть или зафиксировать лентами для предупреждения тряски.



Перестановка дверцы

- Если ручки установлены на передней поверхности дверцы, изменить направление открывания дверцы холодильника невозможно.
- Изменить направление открывания дверцы можно на моделях без ручек.
- Если направление открывания дверцы холодильника можно изменить, обратитесь в ближайший авторизованный сервисный центр для подобной модификации.

ЧАСТЬ 5 ПРЕЖДЕ ЧЕМ ЗВОНИТЬ В СЛУЖБУ ПОСЛЕПРОДАЖНОГО ОБСЛУЖИВАНИЯ

Если холодильник работает со сбоями, неисправность может быть незначительной; поэтому, прежде чем обращаться к электротехнику, проверьте следующее, чтобы сэкономить время и деньги.

Что делать, если холодильник не работает

Проверьте следующее:

- не отсутствует ли электроэнергия;
- не выключен ли общий выключатель сети питания в вашем доме;
- термостат установлен в положение «*»;
- подходит ли розетка сети питания; чтобы это проверить, включите в эту розетку другой заведомо исправный электроприбор.

Что делать если холодильник работает плохо

Проверьте следующее:

- не перегружен ли холодильник;
- плотно ли закрыты дверцы;
- нет ли пыли на конденсаторе;
- имеется ли достаточное пространство вокруг задней и боковых стенок.

В случае наличия шума

Охлаждающий газ, который циркулирует в холодильном контуре, может издавать незначительный шум (булькающий звук) даже при неработающем компрессоре. Не беспокойтесь, это вполне нормально. Если звуки носят другой характер, проверьте следующее:

- ровно ли установлен холодильник;
- не касается ли что-либо задней панели;
- не вибрируют ли предметы, стоящие на холодильнике.

Если в нижней части холодильника скапливается вода

Проверьте следующее:

не засорилось ли дренажное отверстие для талой воды (используйте дренажный шнур размораживания для чистки дренажного отверстия)

Если холодильник недостаточно охлаждает

Холодильник предназначен для эксплуатации в диапазоне температур окружающей среды, указанном в стандартах, согласно климатическому классу на этикетке. В целях эффективности охлаждения использование холодильника за пределами указанного диапазона не рекомендуется.

Климатический класс	Температура в помещении (°C)
T	От 16 до 43 (°C)
ST	От 16 до 38 (°C)
N	От 16 до 32 (°C)
SN	От 10 до 32 (°C)

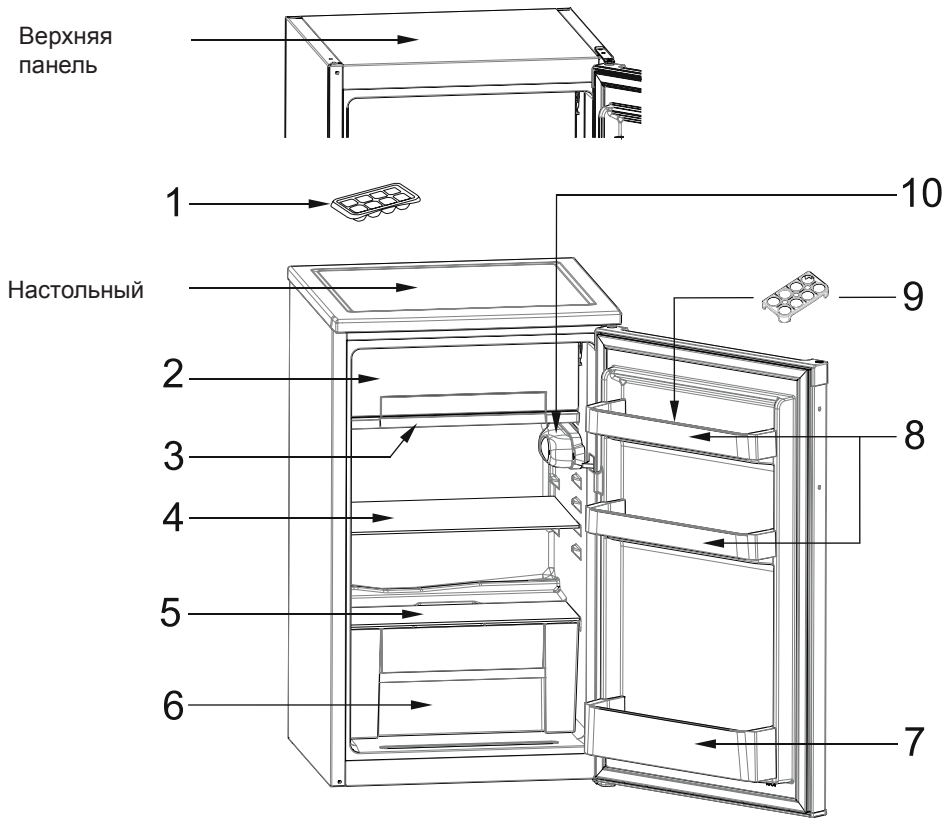
Рекомендации

Если прибор не используется длительное время (например, в период летних отпусков), установите ручку термостата в положение «•». Разморозьте и вымойте холодильник, оставив дверцу открытой, во избежание образования запаха.

Рекомендации по энергосбережению

1. Устанавливайте прибор в прохладном, хорошо проветриваемом помещении, в месте, не подвергающемся воздействию прямых солнечных лучей, вдали от источников тепла (радиатора, печи и т. п.). В противном случае воспользуйтесь теплоизоляционными панелями.
2. Горячие блюда и напитки следует остужать за пределами холодильника.
3. Если необходимо разморозить замороженные продукты, то их следует поместить в холодильное отделение. Низкая температура замороженных продуктов поможет остудить холодильное отделение во время размораживания. Это обеспечит энергосбережение. Если замороженные продукты вынимают, это ведет к расходу энергии.
4. Помещенные в холодильник напитки и жидкие продукты должны быть закрыты. В противном случае увеличится влажность в холодильнике. В результате время охлаждения возрастает. Кроме того, закрывая напитки и жидкие продукты, вы сохраняете их вкус и запах.
5. Помещая напитки и продукты питания, открывайте дверь на максимально короткое время.
6. Крышки отделений холодильника, имеющих различную температуру (контейнера для фруктов и овощей, охладителя и т.д.), должны быть закрыты.
7. Уплотнение дверцы должно быть чистым и гибким. Если уплотнение износилось, замените его.

ЧАСТЬ 6 КОМПОНЕНТЫ ХОЛОДИЛЬНИКА И ЕГО ОТДЕЛЕНИЙ



Целью данного документа является исключительно предоставление информации о компонентах устройства.

Компоненты зависят от модели устройства.

- | | |
|-------------------------------------|---|
| 1) Коробка для льда | 5) Крышка контейнера для фруктов и овощей |
| 2) Отделение для приготовления льда | 6) Контейнер для фруктов и овощей |
| 3) Поддон для сбора талой воды | 7) Полка для бутылок |
| 4) Полка холодильной камеры | 8) Полки для сыра/масла |
| | 9) Подставка для яиц |
| | 10) Коробка термостата |

Произведено в Турции

Производитель:

«Вестель Беяз Ешья Санайи,
Ве Тиджарет А.С.»

Адрес: Организе Санайи Болгеси
45030 Маниса / ТУРЦИЯ
Тел: (+90) 236 226 30 00

Импортер :

ООО «Вестел - СНГ»
601655 г. Александров
Владимирская обл.,
ул. Гагарина д.16
Тел: (495) 956 82 30

Дата производства указана на этикетке на изделии, а также обозначена на коробке в коде продукта в виде четырех цифр в рамке, где первые две цифры обозначают год производства, вторые две цифры обозначают месяц производства.



52295027

